



Vroege integratie en participatie bij het COA

Het COA is de organisatie in de vreemdelingenketen die asielzoekers leefbare en veilige opvang biedt en hen begeleidt naar een toekomst in Nederland of daarbuiten. We bereiden onze bewoners voor op integratie en (arbeids)participatie in Nederland of we dragen bij aan terugkeer met een perspectief. Asielzoekers die een vergunning hebben (ook wel status- of vergunninghouders genoemd) worden door het COA begeleidt bij de overgang naar de gemeente waar zij zullen gaan wonen. Begeleiding is actieve, op de persoon gerichte ondersteuning. Het COA biedt deze ondersteuning vanaf het moment van binnenkomst in de opvang tot aan het moment van vertrek. Om te zorgen voor een doorgaande lijn begeleidt het COA waar mogelijk ook over de grenzen van opvang heen.

'Vroege integratie en participatie' omvat alle activiteiten en werkzaamheden van het COA om beter en in een vroeger stadium aan te sluiten bij de kansen en talenten van bewoners, waardoor zij zo snel mogelijk kunnen participeren en integreren in Nederland. Het COA werkt daarbij nauw samen met gemeenten en andere partners in de samenleving om het integratie- en participatieaanbod aan bewoners te blijven ontwikkelen. Zo zorgen we ervoor dat bewoners gedurende de opvangfase ervaringen opdoen met taal, werk, opleiding en het opbouwen van een netwerk.

De werkzaamheden van het COA op dit terrein zijn gebaseerd op drie pijlers, die in deze folder worden toegelicht:

- Kansrijke koppeling
- Zinnige dagbesteding
- Warme overdracht

Kansrijke koppeling (voor vergunninghouders)

De regievoerders van het COA hebben de taak om vergunninghouders te koppelen aan gemeenten. Het uitgangspunt is om ervoor te zorgen dat vergunninghouders zo snel mogelijk kunnen worden gehuisvest, omdat dit voor integratie een essentiële stap is. Voor de koppeling aan de gemeente wordt bovendien zo goed mogelijk rekening gehouden met zaken die integratie kunnen bevorderen, zoals kansen voor vergunninghouders op werk of onderwijs. Dit wordt ook wel een 'kansrijke koppeling' genoemd.

Harde en zachte plaatsingscriteria

Een kansrijke koppeling start met het 'screeningsgesprek' op de procesopvanglocaties (pols). Op deze manier zorgen COA-medewerkers ervoor dat direct na vergunningverlening het profiel van elke vergunninghouder in beeld wordt ge-

bracht. Hierbij wordt in de eerste plaats aandacht besteed aan 'harde plaatsingscriteria'. Deze zijn altijd leidend. Het gaat dan om de aanwezigheid van eerstegraadsfamilie in Nederland, gezinshereniging, omstandigheden die medische behandeling vereisen en een arbeidscontract of een inschrijving bij een onderwijsinstelling. Sinds 2017 wordt daarnaast voor elke vergunninghouder aandacht besteed aan 'zachte plaatsingscriteria'. Deze worden indien mogelijk opgevolgd. Het gaat hierbij om werkervaring, gevolgte opleidingen, aanwezigheid van een (sociaal) netwerk in Nederland en ambities voor de toekomst. Op basis van deze informatie wordt per volwassen vergunninghouder een regioadvies gegeven. Deze informatie wordt door regiovoerders van het COA benut om de vergunninghouder te koppelen in een omgeving waar hij vanwege zijn vroegere beroep, bestaand netwerk of scholingsmogelijkheden de beste kans op succesvol integreren heeft.

Het COA streeft ernaar om vergunninghouders zoveel mogelijk te plaatsen in de buurt van de gemeente waarmee de koppeling wordt gemaakt. Maar dit is helaas niet altijd mogelijk. Dit heeft hoofdzakelijk te maken met de onevenredige spreiding van asielzoekerscentra (azc's) over het land ten opzichte van de taakstellingen per gemeente. Zo is er een grote beschikbaarheid van azc-plekken in het noorden en oosten van het land, terwijl daar naar rato van de gemeentelijke taakstellingen minder plekken nodig zijn. In het zuid-westen van het land is deze situatie precies omgekeerd. Hierdoor geldt, vooral voor gemeenten in regio's met beperkte azc-capaciteit, dat het helaas kan voorkomen dat vergunninghouders op grote afstand in een azc verblijven. Voor gemeenten in regio's met meer azc-capaciteit dan nodig is voor de gemeentelijke taakstellingen, geldt dat een deel van de azc-plekken moet worden benut voor koppelingen naar gemeenten in andere regio's.

Zinnvolle dagbesteding (voor asielzoekers en vergunninghouders)

Het COA heeft als begeleidingsorganisatie een belangrijke rol om bewoners voor te bereiden op het meedoen in de Nederlandse samenleving. Voor zowel de doelgroep vergunninghouders als asielzoekers ligt daarbij de nadruk op maatwerk en de aansluiting vinden bij wat voor een individuele bewoner zinvol is. Het COA gaat uit van de eigen verantwoordelijkheid van bewoners en ondersteunt hen bij het versterken van de competenties die zij nodig hebben om hun leven op de opvanglocatie en voor de toekomst vorm te geven. Hierdoor worden hun zelfredzaamheid, zelfstandigheid en autonomie vergroot.

Participatie vanaf dag 1 (voor vergunninghouders en asielzoekers)

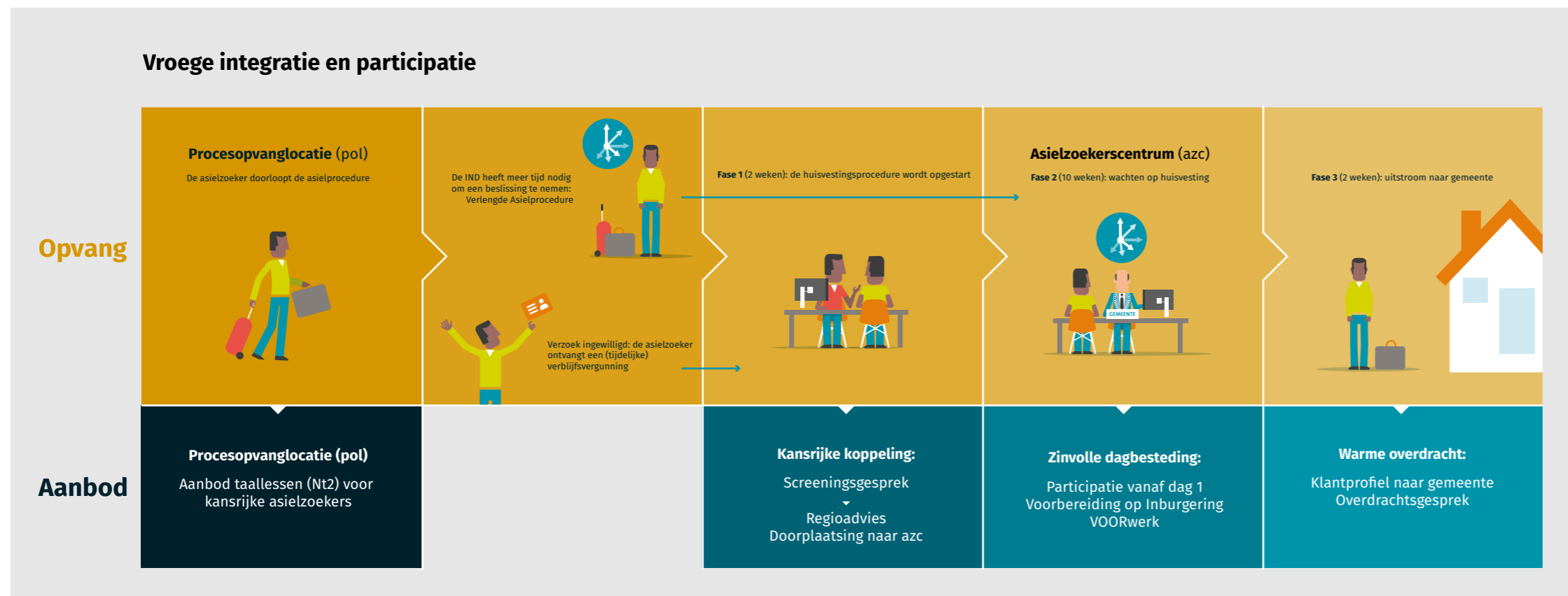
Het COA stimuleert alle bewoners om vanaf dag 1 bezig te zijn met hun toekomst door kennis, vaardigheden en ervaring op te doen en een netwerk op te bouwen. Via een 'begeleidingsgesprek participatie' bespreekt de casemanager de participatiemogelijkheden op en in de nabije omgeving van de locatie. Voor vergunninghouders geldt dat het hierbij ook gaat om de mogelijkheden in de toekomstige gemeente waar iemand een woning zal krijgen. De 'casemanagers met aandachtsgebied participatie' ondersteunen de locaties in hun regio daarbij, door als aanspreekpunt te fungeren voor activiteiten gericht op een vroege integratie en participatie. Ze slaan een brug tussen de vergunninghouders en asielzoekers op de COA-locaties en gemeenten, regiocoördinatoren van Divosa, werkgevers, opleidingsinstututen, organisaties die vrijwilligerswerk aanbieden en andere initiatiefnemers in de regio.



De samenwerking tussen het COA, gemeenten en het maatschappelijk middenveld leidt ertoe dat het aanbod voor bewoners wordt vergroot. Een concreet voorbeeld hiervan is het project 'Aan de slag' van Pharos dat op 25 locaties is gestart. Hierbij gaan zowel asielzoekers als vergunninghouders samen met Nederlandse vrijwilligers in groepjes aan de slag om buiten het centrum een klus te klaren. Veel vrijwilligerscentrales verzamelen klussen voor deze specifieke doelgroep. Hierdoor zijn bewoners er niet alleen 'even uit' en leveren zij een zinnvolle bijdrage, maar kunnen zij ook laagdrempelig de Nederlandse taal oefenen, aan hun netwerk bouwen en de Nederlandse samenleving en gewoonten al beter leren kennen. Ook ontstaan er steeds meer duale trajecten waarbij leren, werken en inburgeren worden gecombineerd en worden er snuffelstages en kennismakingsdagen bij werkgevers georganiseerd. Door dit soort initiatieven kunnen vergunninghouders al gedurende de opvangfase starten met integratie en participatie in hun toekomstige gemeente.

Programma Voorbereiding op inburgering (voor vergunninghouders)

Vanaf medio 2017 is het voor asielzoekers mogelijk om al in een vroeg stadium aan taallessen deel te nemen, terwijl zij nog de asielprocedure doorlopen tijdens het verblijf op de procesopvanglocaties (pols). Zodra asielzoekers over een vergunning beschikken, kunnen zij meedoen met het uitgebreide programma 'Voorbereiding op inburgering'. Dit programma wordt aangeboden op alle azc's en biedt een voorbereiding op de eerste weken in de gemeente en op de verplichte inburgering die daar volgt. Voorbereiding op inburgering bestaat uit maximaal 121 uur Nederlandse les op maat, gegeven door gecertificeerde 'NT2-docenten' die tevens een leerbaarheidstoets afnemen. Deze toets geeft inzicht of iemand een snelle, gemiddelde of langzame leerling is. De docent kan op deze manier het juiste traject uitstippelen voor de vergunninghouder. Na afronding van de taallessen volgt voor deelnemers een eindtoets om het niveau van de deelnemer te bepalen. De resultaten van zowel de leerbaarheidstoets als de eindtoets krijgt de deelnemer mee in zijn persoonlijk dossier. Ook wordt het resultaat in het klantprofiel opgenomen dat door het COA aan de gemeente wordt gezonden (hierover later meer). Naast taallessen volgen vergunninghouders een training 'Kennis van de Nederlandse Maatschappij' (KNM) waarin zij leren over de inburgeringsplicht, wonen en onderwijs in Nederland, de wijze waarop de gezondheidszorg is geregeld en over Nederland als democratische rechtsstaat. Ook bevat deze training een module 'Oriëntatie op de Nederlandse Arbeidsmarkt' (ook wel ONA genoemd). Het COA biedt bovendien 12 uur individuele begeleiding aan per vergunninghouder door 'casemanagers' op de locaties. In de begeleidingsgesprekken werkt de vergunninghouder samen met de casemanager aan een persoonlijk informatie-dossier (ook wel PID of blauwe map genoemd). Dit dossier is eigendom van de vergunninghouder en krijgt hij mee als hij in de gemeente gaat wonen. Het bevat factsheets met informatie (zoveel mogelijk in de eigen taal), maar ook relevante gegevens zoals genoten opleidingen, competenties en behaalde resultaten tijdens Voorbereiding op inburgering. Feitelijke informatie wordt door de casemanager in het klantprofiel opgenomen dat aan de gemeente wordt gezonden (hierover later meer).



Project VOORwerk (voor vergunninghouders)

In aanvulling op het programma Voorbereiding op inburgering voert het COA in samenwerking met IOM en UAF het project VOORwerk uit. Hier leren vergunninghouders via training en individuele begeleiding hoe zij in Nederland een baan vinden en behouden door het (verder) ontwikkelen van hun sociale en communicatieve vaardigheden. Ook bouwt en onderhoudt VOORwerk een netwerk van bedrijven en instellingen die mogelijk leerwerkplekken hebben waarin de vergunninghouders de opgedane kennis en vaardigheden kunnen trainen. Alle vergunninghouders in de opvang kunnen aan VOORwerk meedoen.

Warme overdracht (voor vergunninghouders)

Voor een vroege integratie en participatie is het essentieel dat er een goede (digitale en relationele) informatieoverdracht plaatsvindt over vergunninghouders naar gemeenten. Het COA streeft ernaar meer informatie met gemeenten over vergunninghouders te delen en dit ook in een eerder stadium te doen. Omdat niet alle vergunninghouders hun persoonlijk informatiedossier even makkelijk met de ontvangende gemeente delen en de gemeente wel informatie over vergunninghouders nodig heeft om hen verder te helpen, deelt het COA sinds 2017 de feitelijke gegevens over vergunninghouders digitaal via klantprofielen in het TaakStellingVolgsysteem (TVS).

Klantprofiel in TVS

TVS is een applicatie waar de regievoerders van het COA en gemeenten samen gebruik van maken. Via TVS koppelen de regievoerders van het COA vergunninghouders aan gemeenten. De informatie in TVS wordt vanuit een ander systeem van het COA (IBIS) gevoed, waarin alle locatiemedewerkers van het COA samenwerken. Gedurende de opvangfase wordt via deze systemen steeds nieuwe informatie over een vergunninghouder toegevoegd aan het klantprofiel. Het klantprofiel is dus een dossier dat steeds verder wordt aangevuld.

Het delen van de gegevens van de vergunninghouders die in uw gemeente komen te wonen mag het COA alleen doen als

daar van tevoren toestemming voor is gegeven. Dit doet de vergunninghouder door het ondertekenen van de 'Toestemmingsverklaring'. Deze verklaring regelt de overdracht van gegevens vanuit het COA naar uw gemeente.

Het is mogelijk om als gemeente een contactpersoon (van gemeenten of andere partijen) toegang te verlenen tot TVS. Als de contactpersoon die u toevoegt medewerker is van een andere organisatie (dan uw gemeente), moet u als gemeente zorgen dat u voldoet aan de vereisten op het gebied van privacywetgeving voor de verdere verspreiding van de gegevens van de vergunninghouder.

Overdrachtsgesprekken

Het gaat bij de informatieoverdracht over vergunninghouders naar gemeenten niet alleen om het delen van geregistreerde digitale informatie. Ook periodieke mondelinge ('warme') overdrachtsmomenten zijn hiervoor belangrijk. Daarom is het COA vanaf medio 2017 begonnen om samenwerkingsverbanden met gemeenten op te zetten, om een warme overdracht mogelijk te maken via lokale overdrachtsgesprekken. Doel hiervan is samen met gemeenten de vergunninghouders te bespreken die voor hun verdere integratie en participatie de overstap maken naar begeleiding door de gemeente. Hiermee wordt geborgd dat maatwerkbegeleiding zoveel mogelijk kan worden doorgezet. Eventuele onduidelijkheden in het klantprofiel kunnen ook op deze manier worden toegelicht. De 'casemanagers met aandachtsgebied participatie' ondersteunen locaties bij het realiseren van deze doorlopende integratielijnen.

De vorm die aan de warme overdracht wordt gegeven, is afhankelijk van de lokale situatie. Indien de afstand tussen een locatie en toekomstige gemeente klein is, zal het relatief eenvoudig zijn een overleg te organiseren. Bij grotere afstanden zal er vaker sprake zijn van een telefonische overdracht. Een succesfactor voor de warme overdracht is het contact tussen COA-medewerkers en een centraal aanspreekpunt binnen de gemeente. Dit kan bijvoorbeeld de klantmanager zijn die de vergunninghouder in zijn caseload heeft, of een contactpersoon met een coördinerende rol.

