

Stand van de uitvoering

2022



Inhoud

Voorwoord	3
1. Waar het COA voor staat	4
2. Het jaar in cijfers	5
3. Knelpunten en uitdagingen	6
Capaciteit van voldoende kwaliteit	6
Alleenreizende kinderen en jongeren	8
Participatie	9
Uitstroom	11
Terugdringen van overlast	12
4. Een blik vooruit	13

Voorwoord

Het jaar 2022 is voor het COA een bijzonder jaar geweest. Een jaar dat in het teken stond van groei. Groei van het aantal bewoners. Groei van het aantal locaties. Groei van het aantal medewerkers. En het einde van de groei is nog niet in zicht. Het jaarplan 2023 heeft dan ook de titel gekregen ‘Met het oog op groei’.

Het was in 2022 iedere dag weer een uitdaging om ons werk met behoud van kwaliteit uit te voeren. Een uitdaging om te blijven zorgen voor een menswaardige opvang en een goede begeleiding. Dat is op sommige momenten niet of onvoldoende gelukt, ondanks de inspanningen van zoveel mensen binnen en buiten het COA. Ook in 2023 is die uitdaging volop aanwezig.

We zien dat het aantal asielvragen toeneemt en de duur van de asielprocedure stijgt. Hierdoor blijven asielzoekers langer in de opvang. Dit wordt versterkt doordat asielzoekers die in Nederland mogen blijven doorgaans lang moeten wachten op een woning als gevolg van de huidige krappe woningmarkt. Ook zien we dat veel opvangplekken slechts voor een korte duur beschikbaar zijn waardoor onze bewoners veelvuldig verplaatst moeten worden.

Het COA had in 2022, en heeft nu nog steeds, veel nieuwe opvangplekken nodig. Het COA wil reguliere opvangplekken met een lange looptijd, gebaseerd op duurzame samenwerkingsverbanden en van het gewenste kwaliteitsniveau. We blijven daarbij afhankelijk van de medewerking van gemeenten om een opvanglocatie in gebruik te kunnen nemen.

In deze eerste Stand van de Uitvoering wordt een kort beeld gegeven van de activiteiten van het COA en waar we voor staan. Enkele cijfers laten zien hoe fors de groei in 2022 is geweest.

Deze Stand van de Uitvoering beschrijft enkele belangrijke knelpunten die in de dagelijkse opvangpraktijk worden ervaren

Deze Stand van de Uitvoering beschrijft enkele belangrijke knelpunten die in de dagelijkse opvangpraktijk worden ervaren. Knelpunten die we niet alléén tot een oplossing of verbetering kunnen brengen. Daar hebben we anderen hard bij nodig. Er is nog altijd een tekort aan reguliere opvangplekken. Een snelle behandeling van de Spreidingswet is noodzakelijk. Er kan niet gewacht worden met het beschikbaar komen van plekken. Ook andere knelpunten vragen nu om een oplossing. Om te zorgen voor een menswaardig verblijf in de opvang voor alle huidige en toekomstige bewoners van het COA.

Milo Schoenmaker, Joeri Kapteijns, Peter Bos
Bestuur COA

1. Waar het COA voor staat

Het COA biedt sinds 1994 opvang aan alle asielzoekers die hier recht op hebben. Het COA verzorgt zowel het onderdak voor asielzoekers als de begeleiding bij het vormgeven van hun toekomst in Nederland of daarbuiten. Een veilig en menswaardig verblijf bij het COA staat voorop. In al onze locaties, voor al onze bewoners.

Het COA stelt bewoners in staat, en stimuleert hen, om zelfredzaam te zijn. Het is belangrijk dat asielzoekers regie kunnen houden over hun eigen leven. De begeleiding die het COA biedt draagt eraan bij dat bewoners zelf verantwoordelijkheid nemen, zelfredzaam zijn en zich ontwikkelen. De begeleiding is erop gericht om bewoners goed voor te bereiden op hun toekomst in Nederland of daarbuiten. De begeleiding richt zich op een goede en snelle integratie wanneer zij mogen blijven en op een terugkeer met perspectief wanneer dit niet het geval is.

Het is belangrijk dat asielzoekers regie kunnen houden over hun eigen leven

Om iedere asielzoeker die recht op opvang heeft een opvangplek te kunnen bieden is het van belang dat er voldoende opvangplekken zijn. We zijn

hierbij afhankelijk van diverse partijen, waaronder gemeenten. Het uitgangspunt is namelijk dat alleen een locatie in gebruik wordt genomen wanneer de betrokken gemeente hiermee instemt. Het COA onderkent de zorgpunten bij gemeenten rond de komst van een locatie en tracht deze zo goed en zoveel mogelijk weg te nemen. Het COA zal ook steeds duidelijk maken dat de aanwezigheid van een duurzame, langdurige locatie in een gemeente een maatschappelijke meerwaarde kan hebben:

- Het zorgt voor verbinding tussen burgers en de bewoners van de locatie. Bijvoorbeeld door de mogelijkheid voor omwonenden tot het verrichten van vrijwilligerswerk op de locatie en via vrijwilligerswerk door bewoners van de locatie.
- Het draagt bij aan de gebiedsontwikkeling en aan het behoud van maatschappelijk, monumentaal en cultureel vastgoed.
- Het zorgt voor werkgelegenheid en extra inkomsten voor lokale ondernemers en de gemeente.
- Het zorgt voor extra leerlingen voor scholen.

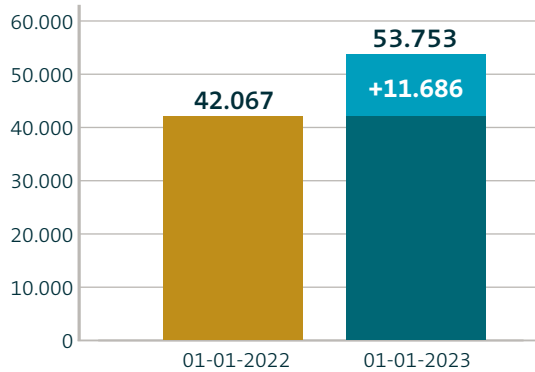


2. Het jaar in cijfers

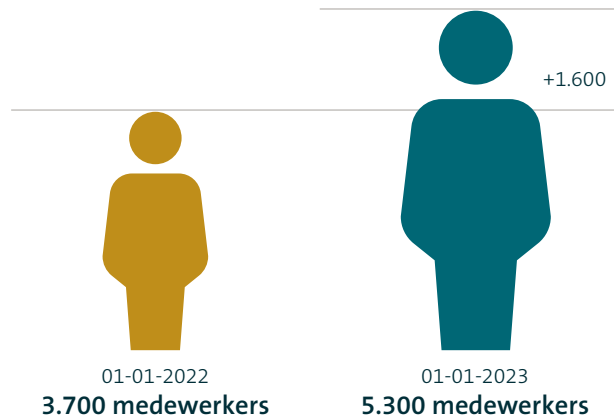
Het jaar 2022 is een jaar van forse groei geweest. De cijfers hieronder laten dit goed zien.

Opvangplekken

(exclusief plekken gemeentelijke crisishulpverlening)



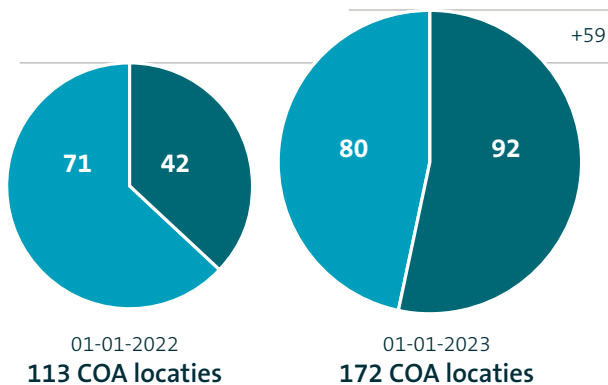
Medewerkers



Locaties

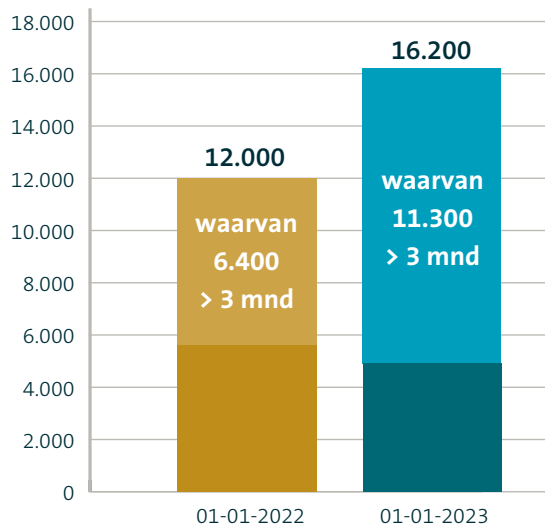
Aantal reguliere locaties en noodopvanglocaties van het COA

- Reguliere locaties
- Noodopvanglocaties



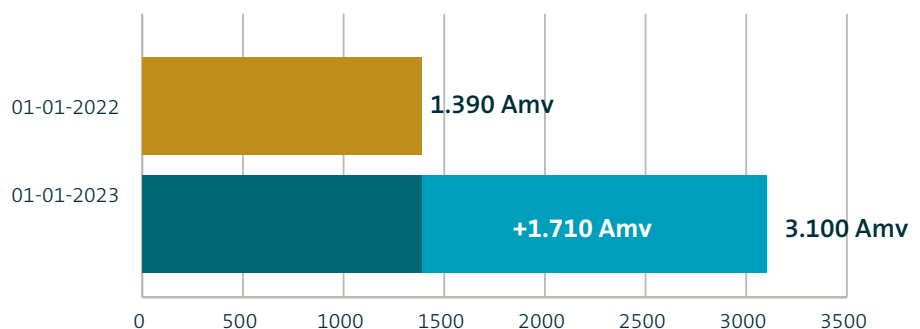
Vergunninghouders

Aantal vergunninghouders die verbleven op locaties van het COA



Alleenstaande minderjarige vreemdelingen

Aantal Amv die verblijven op locaties bij het COA



3. Knelpunten en uitdagingen



Capaciteit van voldoende kwaliteit

Knelpunt

Het tekort aan reguliere, structurele opvangplekken. Het leidt tot een te hoge bezettingsgraad op locaties, met gevolgen voor de leefbaarheid en veiligheid op of rond locaties. Het zorgt ervoor dat de inzet van noodopvanglocaties en locaties voor crisishulpvoorziening voornamelijk noodzakelijk blijft. Hierdoor is het niet altijd en overal mogelijk om iedere asielzoeker menswaardige opvang en begeleiding aan te bieden die voldoet aan onze kwalitatieve standaarden. Het tekort aan structurele plekken leidt bovendien tot vele verhuizingen, ook van kinderen. Tevens zorgt het voor veel maatschappelijke onrust door het openen en sluiten van locaties.

Achtergrond en toelichting

Het COA heeft de taak om iedere persoon die moet vluchten voor oorlog, geweld of vervolging op een menswaardige en veilige manier op te vangen en te begeleiden. Tot het moment dat duidelijk is of ze hier mogen blijven of moeten vertrekken. Ongeacht de omvang van de bezetting en ongeacht het tempo waarmee de bezetting zich ontwikkelt.

De kwaliteit, de menswaardigheid en de veiligheid van de opvang staan door de benodigde inzet van locaties voor noodopvang en crisishulpvoorziening onder druk.

In de noodlocaties kan veelal niet de kwaliteit van verblijf en begeleiding worden geboden die het COA wel kan bieden in reguliere locaties. De inzet van deze

Het COA heeft de taak om iedere persoon die moet vluchten een menswaardige en veilige manier op te vangen en te begeleiden

locaties is daarbij ook vaak tijdelijk. Dat zorgt er voor dat asielzoekers voortdurend worden verplaatst.



3. Knelpunten en uitdagingen | Capaciteit

Wat hebben we nodig

Een stabiel opvanglandschap

Om de kwaliteit van de opvang te borgen is het noodzakelijk dat er een stabiel opvanglandschap is, met veel vaste (reguliere) opvangplekken zodat beter kan worden meebewogen met de wisselende aantallen asielzoekers die naar Nederland komen. Stabiele opvang zorgt ervoor dat het niet meer nodig is om gebruik te maken van locaties voor (crisis)noodopvang. Stabiele opvang draagt bij aan de kwaliteit en menswaardigheid van de opvang. Een stabiel opvanglandschap brengt mee dat niet wordt afgeschaald onder een bepaalde minimale voorraad wanneer sprake is van een lagere bezetting. Niet op vastgoed en niet op personeel.

Om tot een stabiel opvanglandschap te kunnen komen zal de financiering van het COA hierop moeten zijn ingericht. Het COA wordt op dit moment gefinancierd op basis van het aantal bezette bedden waardoor bij een lage instroom opvangplekken sluiten en medewerkers worden ontslagen. Het COA is verheugd dat het kabinet heeft besloten dat het COA een vaste basiscapaciteit kan aanhouden van 41.000 plekken. Hierdoor kan de gewenste kwaliteit voor opvang en begeleiding worden vastgehouden. En kunnen meerjarige afspraken worden gemaakt over onder meer onderwijs, vervoer en zorg. Dat is in het belang van bewoners, medewerkers, gemeenten en onze samenwerkingspartners. Belangrijk is nu dat het besluit tot stabiele financiering zo spoedig mogelijk ook geëffectueerd wordt.

Een efficiënt werkende asielketen

Het aantal opvangplekken dat nodig is wordt bepaald door instroom, doorstroom en uitstroom. Factoren waar het COA maar zeer beperkt invloed op heeft. De doorstroom ziet op de duur van de asielprocedure. Neemt de duur toe dan verblijven asielzoekers langer in de opvang en zijn er dus meer opvangplekken nodig. Niet alleen de duur van de procedure maar ook de wachttijden lopen op. Bewoners van het

COA moeten soms geruime tijd wachten alvorens de asielaanvraag in behandeling kan worden genomen. Zij ervaren een gebrek aan perspectief en het zorgt voor onzekerheid en onvrede bij bewoners. Het zorgt ook voor een slechte start in Nederland. Bovendien leidt het tot situaties van overlast.

Capaciteitsproblemen bij de Immigratie- en Naturalisatiedienst (IND), bij de Afdeling Vreemdelingenpolitie, Identificatie en Mensenhandel en bij de Dienst Terugkeer en Vertrek hebben direct gevolgen voor het COA. Niet alleen het COA maar ook onze partners in de asielketen moeten kunnen meebewegen met wisselende aantallen asielzoekers die een aanvraag tot verblijf indienen. Ook daarom is een stabiel gefinancierde IND in het belang van het COA.

Geen doelgroepbeperking

Het COA heeft het uitgangspunt dat een locatie in een gemeente alleen in gebruik wordt genomen wanneer het gemeentebestuur hiermee heeft ingestemd. Met vrijwilligheid als basis. Het COA is afhankelijk van deze instemming voor het beschikbaar hebben van opvangplekken.

Het is voor het COA belangrijk dat gemeenten aan deze instemming geen voorwaarde van doelgroepbeperkingen verbinden. Regelmatig wordt de instemming van een gemeente afhankelijk gemaakt van de wens om opvangplekken alleen beschikbaar te stellen voor bepaalde groepen asielzoekers zoals kansrijke asielzoekers, vergunninghouders en gezinnen met kinderen. Doelgroepbeperkingen leiden er toe dat het voor sommige groepen asielzoekers lastiger is om een opvangplek te krijgen en dat beschikbare plekken op locaties niet altijd benut kunnen worden en dus onnodig leeg staan. Of dat kinderen op plekken terecht komen waar zij geen toegang hebben tot school of andere voorzieningen. Terwijl er elders klassen niet gevuld kunnen worden.

3. Knelpunten en uitdagingen



Alleenreizende kinderen en jongeren

Knelpunt

Er zijn onvoldoende kleinschalige kwalitatieve opvangplekken beschikbaar om alleenreizende kinderen en jongeren opvang en begeleiding aan te kunnen bieden die aan onze standaarden voldoen.

Achtergrond en toelichting

Hoe moeilijk voorstelbaar het ook voor ons is maar er vluchten kinderen en jongeren naar Nederland zonder hun ouders of andere familieleden, soms begeleid door bijvoorbeeld een broer of zus, soms helemaal alleen. Alleenreizende kinderen en jongeren vormen een kwetsbare groep bewoners. Zij hebben rust, vertrouwen, bescherming en begeleiding nodig, op een plek waar ze veilig kunnen opgroeien. Deze jongeren moeten op een wijze kunnen worden opgevangen waardoor zij zich kunnen ontwikkelen en aan hun toekomst kunnen werken.

Er zijn voldoende opvangplekken nodig om uit te sluiten dat er schrijnende situaties ontstaan

Het aantal alleenstaande kinderen en jongeren dat door het COA moet worden opgevangen neemt fors toe. Er waren in 2022, en er zijn nog steeds, veel extra opvangplekken nodig voor deze kwetsbare doelgroep kinderen. De situatie, zoals dit zich in het najaar van 2022 voordeed, moet worden voorkomen dat jongeren de nacht moeten doorbrengen op een stoel omdat er niet genoeg bedden zijn. Ook moet voorkomen worden dat het nodig is dat een minderjarige die met een begeleider ons land is binnengekomen in een locatie voor crisisnoodopvang verblijft. Er zijn voldoende opvangplekken nodig om uit te sluiten dat er schrijnende situaties ontstaan. Opvangplekken die specifiek ingericht zijn voor deze minderjarigen.

Naast voldoende opvangplekken staat ook de begeleiding van alleenreizende kinderen en jongeren onder druk. Het blijft een uitdaging om steeds voldoende gekwalificeerd personeel beschikbaar te hebben. Medewerkers die ook tijd hebben voor hun inwerking en voor hun vakontwikkeling.

Wat hebben we nodig

Voldoende kleinschalige locaties voor alleenreizende kinderen en jongeren

Het COA moet de beschikking hebben over voldoende kleinschalige locaties die specifiek zijn ingericht voor alleenreizende kinderen en jongeren. Voldoende betekent ook hier een minimale voorraad die stabiel is zodat niet bij een lagere bezetting in locaties én personeel hoeft te worden afgeschaald.

Onderwijs

Iedere minderjarige in Nederland moet in de gelegenheid zijn naar school te gaan. De aanwezigheid van onderwijs voor iedere alleenstaande jongere is dan ook essentieel. Het onderwijs moet ook passend zijn. Dit brengt bijvoorbeeld mee dat wanneer jongeren niet in Nederland mogen blijven het onderwijs niet in het Nederlands wordt gegeven.

3. Knelpunten en uitdagingen



Participatie

Knelpunt

Er zijn onvoldoende mogelijkheden voor asielzoekers om vanaf het begin van het verblijf in de opvang te kunnen participeren in de samenleving.

Achtergrond en toelichting

Asielzoekers moeten steeds langer wachten op de uitkomst van hun procedure. In die wachtfase kunnen ze eigenlijk nog weinig. Asielzoekers die langdurig niet hebben kunnen participeren, integreren dan ook moeilijker. Ook draagt het lange stilzitten niet bij aan hun terugkeer. Meedoen is belangrijk voor zowel de toekomst van mensen die mogen blijven als voor zij die terug moeten. Bovendien is wachten zonder concreet perspectief heel slecht voor het welzijn van onze bewoners.

Asielzoekers moeten snel actief kunnen zijn in de samenleving. Dit kan bijvoorbeeld door ze al vroeg te laten beginnen met taalles, vrijwilligerswerk én betaald werken. Het opdoen van (vrijwilligers)ervaring is belangrijk voor het aanvullen en verrijken van competenties. Niet in de laatste plaats zorgt participatie voor betekenis

aan het leven van mensen. En draagt het tevens bij aan de rust en leefbaarheid op locaties.

Asielzoekers kunnen bijdragen aan de plaatselijke samenleving en economie en participeren in de huidige, krappe arbeidsmarkt. Wanneer daar de ruimte toe wordt geboden. Werk levert een belangrijke bijdrage aan de integratie van nieuwkomers. Naast dat er werkervaring wordt opgedaan en de taal wordt geleerd zorgt het er voor dat zij in contact komen met Nederlanders.

Meedoen is belangrijk voor zowel de toekomst van mensen die mogen blijven als voor zij die terug moeten

Het COA biedt in (nagenoeg) alle locaties diverse activiteiten aan voor asielzoekers en vergunninghouders die gericht zijn op de Nederlandse taal en cultuur.



3. Knelpunten en uitdagingen | Participatie

Het COA heeft daarnaast in 38 locaties een Meedoenbalie ingericht. Hier kunnen bewoners terecht voor een divers participatie-aanbod, zoals vrijwilligerswerk, sport en recreatie. Het COA werkt hier samen met de lokale vrijwilligerscentrale, de gemeenten, werkgevers en lokale (maatschappelijke) organisaties.

Werk levert een belangrijke bijdrage aan de integratie van nieuwkomers

Er gebeurt veel. Maar er kan meer. Het COA is van mening dat er meer ruimte en mogelijkheden moeten zijn voor bewoners om mee te kunnen doen en te kunnen participeren in de samenleving. Inclusief meer mogelijkheden tot het verrichten van betaald werk.

Wat hebben we nodig

- Ruimere mogelijkheden voor asielzoekers om betaald werk te mogen verrichten en aldus het afschaffen van het verbod voor asielzoekers om meer dan 24 weken in een jaar betaald werk te verrichten. Ook burgemeesters en wethouders pleiten hier voor.
- Meer mogelijkheden (waaronder ook financiële) om alle kansrijke asielzoekers vroegtijdig taallessen aan te bieden.
- De (structurele) beschikking op iedere locatie van een Meedoenbalie.
- Versnelling van de inschrijving in de Basisregistratie Personen en daarmee sneller verkrijgen van een Burgerservicenummer.



3. Knelpunten en uitdagingen



Uitstroom

Knelpunt

Vergunninghouders verblijven te lang, in afwachting van huisvesting in een gemeente, in de opvang van het COA.

Achtergrond en toelichting

Asielzoekers die een positieve beslissing hebben ontvangen van de IND en in Nederland mogen blijven, stromen de opvang uit en worden gehuisvest in een gemeente. De afspraak is dat dit 'uitstroomproces' maximaal 14 weken duurt. Deze duur wordt zelden behaald. Veel vergunninghouders – op 1 januari 2023 11.300 – verblijven langer, soms veel langer, dan 14 weken na het verkrijgen van een verblijfsvergunning in de opvang. Het COA is hier afhankelijk van woningen die een gemeente beschikbaar heeft.

De lange duur van het uitstroomproces schaadt de belangen van vergunninghouders

De lange duur van het uitstroomproces schaadt de belangen van vergunninghouders. Zo vertraagt het hun inburgering. Het is voor de vergunninghouder én voor de samenleving van belang dat zij snel kunnen beginnen met hun integratie in de Nederlandse samenleving. Een eigen woonruimte in een gemeente is hiervoor een belangrijke voorwaarde.

Het grote aantal vergunninghouders dat langer in de opvang verblijft dan de afgesproken termijn van 14 weken zorgt ervoor dat kwalitatief volwaardige opvangplekken in reguliere locaties in gebruik worden

genomen door personen die niet meer door het COA zouden moeten worden opgevangen. Daarmee is het een van de oorzaken dat op dit moment de inzet van (crisis)noodopvanglocaties noodzakelijk is.

Het COA vraagt zich dan ook af of de afspraken over de huisvesting van vergunninghouders niet gewijzigd moeten worden. Bijvoorbeeld door de verantwoordelijkheid voor het verblijf van vergunninghouders na 14 weken van het COA over te laten gaan op gemeenten.

Wat hebben we nodig

- Het is noodzakelijk dat er tijdig meer woonruimte beschikbaar komt voor vergunninghouders.
- Creatieve opties zijn hierbij nodig, zoals (varianten van) tussenvoorzieningen, zoals doorstroomlocaties..
- Het gesprek moet plaatsvinden over de rollen, taken en verantwoordelijkheden die betrekking hebben op het verblijf van vergunninghouders.

3. Knelpunten en uitdagingen



Terugdringen van overlast

Knelpunt

Een kleine groep bewoners zorgt voor veel en ernstige overlast. Het doet de vraag ontstaan of een opvanglocatie wel voor iedere asielzoeker de juiste plek is.

Achtergrond en toelichting

De veiligheid van het verblijf in de opvang van het COA moet voor iedere bewoner, voor iedere medewerker en voor iedere omwonende, in iedere locatie geborgd zijn. Overlast kan zorgen voor onveilige situaties en voor gevoelens van onveiligheid bij bewoners. Het is van groot belang dat overlast zo veel mogelijk wordt voorkomen (en stevig wordt aangepakt).

Het COA werkt bij het voorkomen en de aanpak van overlast nauw samen met andere organisaties. Binnen de asielketen en erbuiten. Binnen de asielketen om bijvoorbeeld de asielprocedure van overlastgevers te versnellen. Nauwe samenwerking is er uiteraard ook met de politie. Toch is dit alles niet voldoende om overlast te voorkomen.

We constateren dat bewoners die lang moeten wachten, en in een onzekere situatie verkeren, onrustig en prikkelbaar worden. Ook is te zien dat veel overlast wordt veroorzaakt door bewoners die weinig kans maken op verblijf in Nederland. We zien daarnaast dat veel en ernstige overlast wordt veroorzaakt door asielzoekers met psychiatrische of ernstige psychische problemen of door verslaafde asielzoekers.

Het COA is een organisatie die de opvang en begeleiding verzorgt, en kan verzorgen, voor iedere asielzoeker tenzij hier specifieke vaardigheden voor nodig zijn. Een opvanglocatie van het COA is geen

goede plek voor asielzoekers met zware psychische of psychiatrische problematiek of voor ernstig verslaafde asielzoekers. Medewerkers van het COA zijn niet geëquipeerd en toegerust om deze asielzoekers op de juiste wijze op te vangen en te begeleiden. We ervaren dat er grenzen zijn wie tot de opvang kan worden toegelaten. Duidelijke en scherpe keuzes zijn nodig. Juist ook met het oog op een veilige opvang.

Wat hebben we nodig

- Meer behandelcapaciteit binnen de IND. Zowel een verlaging van de duur van de asielprocedure als het terugbrengen van de wachttijden, en daarmee van de onzekerheid bij bewoners, hebben een positief effect op de omvang van de overlast.
- Duidelijke grenzen stellen aan de opvang en daarmee bepalen welke groepen wel en niet thuishoren in de opvang.

4. Een blik vooruit

Op weg naar een stabiel opvanglandschap

De behoefte aan opvangplekken varieert sterk. Een stabiel opvanglandschap dat vele vaste (reguliere) opvangplekken kent zorgt ervoor dat beter kan worden meebewogen met deze wisselende behoefte. Een stabiel opvanglandschap draagt bij aan de kwaliteit en menswaardigheid van de opvang, ook omdat het er voor zorgt dat het niet meer nodig is gebruik te maken van locaties voor noodopvang of voor crisisnoodopvang.

Om een stabiel opvanglandschap te realiseren is een andere financiering van het COA nodig.

Het COA kan binnen een stabiel opvanglandschap ook verder gaan met het opbouwen van duurzame relaties met omwonenden, gemeenten en andere lokale samenwerkingspartners. En bij een lagere bezetting kan een deel van de beschikbare opvangplekken gebruikt worden voor andere doelgroepen zoals spoedzoekers, studenten of arbeidsmigranten.

Om een stabiel opvanglandschap te realiseren is een andere financiering van het COA nodig. Financiering van een vaste capaciteit, in plaats van per bezet bed, maakt het mogelijk dat het COA locaties langdurig kan aanhouden. Het COA is positief dat een voorstel hiervoor is opgenomen in de meest recente Voorjaarsnota. Nu zijn de benodigde vervolgacties nodig om tot een andere wijze van financiering te komen. Hoe eerder, hoe beter.

Op weg naar de Spreidingswet

Het COA heeft alle gemeenten hard nodig om voldoende, langdurige en kwalitatief volwaardige opvangplekken beschikbaar te hebben. Dat lukt helaas niet altijd meer op basis van vrijwilligheid.

Het wetsvoorstel 'Wet Gemeentelijke taak mogelijk maken asielopvangvoorzieningen' (de Spreidingswet) vormt een belangrijke én noodzakelijke stap en een onderdeel van een breder pakket aan maatregelen, om te komen tot een stabiel opvanglandschap. Met deze wet kan beter ingespeeld worden op de steeds wisselende bezetting. Hiermee draagt deze wet ook bij aan het voorkomen van, althans beperken van de noodzaak tot, de inzet van noodopvanglocaties.



4. Een blik vooruit

Wel is belangrijk dat het wetsvoorstel op onderdelen verbetert. Vooral om een goede uitvoerbaarheid te borgen. Zo is het wenselijk dat de termijn dat locaties beschikbaar moeten worden gesteld wordt verlengd van 5 jaar naar 15 jaar tot 20 jaar. Tevens is het noodzakelijk dat in de wet expliciet is voorgeschreven dat locaties beschikbaar worden gesteld zónder doelgroepbeperking. Alsmede moet de wet voldoende ruimte en mogelijkheden bieden tot het bijstellen van de capaciteitsraming.

Het COA hoopt dat de Spreidingswet spoedig in werking zal treden. Het COA is in ieder geval al druk bezig om zich op de inwerkingtreding voor te bereiden.

Op weg naar meer kleinschalige opvang

Het COA is op weg naar het realiseren van meer mogelijkheden voor kleinschalige opvang. Net zoals onze samenwerkingspartners, ziet het COA dat kleinschaligheid een belangrijke aandeel kan leveren aan de beschikking over voldoende opvangplekken en aan het ontwikkelen van een stabiel opvanglandschap. Het kan bijdragen aan het draagvlak in een gemeente voor een locatie. Kleinere locaties vergroten bovendien de kansen voor asielzoekers op verbinding met

de omgeving waarmee ze sneller kunnen meedoen en integreren. Dit draagt weer bij aan het traject van participatie en inburgering in een gemeente, en aan de ervaren leefbaarheid in de omgeving.

Het COA heeft concepten uitgewerkt waarin de uitgangspunten en uitvoeringsvoorschriften voor kleinschalige opvang zijn opgenomen. Met het ontwikkelen van 'de kaders' wil het COA ervoor zorgen dat de inzet van kleinschalige opvanglocaties een ruimer en structureler karakter krijgt.

Hiertoe is overigens wel nodig dat de financiële mogelijkheden beschikbaar worden gesteld voor de inzet van kleinschalige opvanglocaties. De kosten voor een plek in een kleine opvanglocatie zijn nu eenmaal hoger dan die voor een plek in een grootschalige locatie.

Een belangrijk uitgangspunt is dat de kleinschalige opvang geen afbreuk doet aan de kwaliteit; de kwaliteit van opvang en begeleiding die in de kleinere locaties wordt geboden zal dezelfde moeten zijn als in de vaste, reguliere locaties. Zo draagt ook kleinschalige opvang bij aan het borgen van een menswaardige opvang.



Colofon

Uitgave

Centraal Orgaan opvang Asielzoekers (COA)

Contactgegevens

Rijnstraat 8, 2515 XP Den Haag

Postbus 30203, 2500 GE Den Haag

www.coa.nl

Publicatiedatum

Juli 2023